



2008 URTEKO MEMORIA MEMORIA ANUAL 2008



INTRODUCCION - HITZAURREA

FRENTE A LA CRISIS ¡¡IMAGINACIÓN Y FUERZA COLECTIVA!!

Nuestra fuerza y nuestro futuro es la suma de la capacidad creativa que cada persona llevamos dentro.

Compañeros-as:

Tiempos malos auguran las predicciones, por todos lados se leen y se oyen comentarios sobre “la crisis”, también ya empezamos a saber de familiares, amigos, conocidos que empiezan a tener problemas en sus empleos, en su economía doméstica... Todo barrunta un túnel al que no se le ve el final, más aún, dicen que estamos en los albores de lo que está por venir.

El miedo y la inseguridad van calando poco a poco en esta sociedad hace pocos meses “boyante”, casi de pleno empleo, saturada de bienes y servicios, mirada como el paraíso y oportunidad para salir de la pobreza por muchos ciudadanos de otros países. Sociedad que ha encarnado el modelo neoliberal capitalista silenciando a los profetas y olvidando que su bienestar y saturación provenía de la explotación de más de la mitad de la población mundial y de un continuo y acelerado deterioro de los recursos del planeta.

Miseria, contaminación, empobrecimiento... es el reguero que ha ido dejando a lo largo de más de quinientos años este modelo de civilización que ha situado el “mercado” y el “dinero” como únicos dioses de exigente adoración fanática promocionando el individualismo, la ganancia, el consumo y la continua insatisfacción.

Esta cultura de mercado globalizado muestra ahora sus grietas y empieza a dar señales evidentes de que no se trata solo de una crisis económica sino de un modelo de vida, de valores, de relaciones, de desarrollo... insostenibles. Es muy posible que estemos viviendo un punto de inflexión que puede permitir a la civilización actual imaginar y concretar un nuevo escenario en defensa de la Vida.

Efectivamente son muchas las personas que están condenadas al sufrimiento de la pobreza, enfermedad, hambre, exclusión..., son muchas las heridas al medio ambiente y muchas las voces silenciadas. Y por eso esta crisis, presentada para la minoría que vive en el bienestar como un mal y que dispara todas las alarmas generadoras de miedo, incertidumbre, inseguridad... se convierte en un **momento de esperanza y de aliento** para los millones de ciudadanos y pueblos obligados a vivir en una crisis permanente e histórica, un momento también de esperanza para el planeta.

La palabra “crisis” significa “separar”, “juzgar”, “decidir”. Significa por tanto un momento de reflexión y de elección. De esta manera la crisis actual se convierte en una OPORTUNIDAD para todos y para todo. Una OPORTUNIDAD:

- Para que todos los seres humanos recuperen la dignidad en armonía con la naturaleza.
- Para que se estructuren mecanismos colectivos en donde la máxima prioridad sea “compartir” y “repartir” en reciprocidad.
- Para desempolvar los sagrados valores inscritos en el corazón de la humanidad: generosidad, ternura, convivencia, honestidad, libertad...
- Para aprender a reconstruir relaciones humanas entre las personas y pueblos desde la justicia, la igualdad y el respeto a la diversidad.

- Para aprender a renunciar al bienestar a costa de otros aunque se desconozcan sus efectos o estén lejos del entorno.
- Para la concienciación y movilización ciudadana tejiendo redes de comunicación, ayuda mutua y nuevas propuestas.
- Para aprender a vivir de los bienes que la Tierra nos ofrece sin destrozarla.

En fin una oportunidad para inventar un mundo nuevo que deje atrás la barbarie, la usura, la decadencia consumista y la manipulación.

Y por más voces e imágenes que saturan los informativos sabemos que la solución real no vendrá desde los que buscan un alargamiento de la cadena de los valores imperantes (incentivar el mercado, publicidad para consumir, competitividad, programas I+D+I...) causantes de la crisis actual y de la crisis permanente e histórica, sino de todas aquellas personas y colectivos que como en una especie de reserva vienen sosteniendo la esperanza practicando una vida austera, compartida, abierta a relaciones de intercambio y solidaridad, sin clases ni dominaciones, con cuestionamientos permanentes de las formas de hacer y de crecer, con una preocupación permanente por los más frágiles y vulnerables y con prácticas de respeto al medio ambiente que muestran que el ser humano no es dueño de la naturaleza sino parte de ella. Son muchos los hombres y mujeres en este permanente ejercicio de vivir sin sumisión ni vasallajes al egoísmo personal, social o económico, son muchos los hombres, mujeres y colectivos que abren la puerta de las soluciones a la crisis. Es un buen momento para conectarse, hacerse visibles, sumar toda la capacidad creativa desarrollada en la práctica para mostrar que aunque incomode es posible el sueño de un mundo diferente.

Entre ellos estamos los Traperos de Emaús, con nuestras imperfecciones, equívocos y silencios. A través de nuestra historia colectiva y desde nuestro principio de *“ayuda inmediata a los que más sufren y de lucha contra las causas que generan el sufrimiento”* hemos ido adosando características *“humanizantes”* a nuestra organización, trabajo, relaciones, economía que compartimos y contrastamos para colaborar en la construcción de una nueva civilización con rostro humano y en defensa de la VIDA. Entre otras:

- Acogida y compromiso con los sectores más desfavorecidos.
- Disposición de recursos propios para compartir con otros.
- Austeridad salarial y jornada laboral de 32,5 h para trabajar más personas y fomentar el tiempo de libre disposición.
- Metodologías de trabajo que no rechacen a las personas sino que las sitúen en el centro de la actividad.
- Fomento del respeto y aceptación de la diversidad (razas, religiones, sexos...).
- Igualdad de derechos entre hombres y mujeres.

Aún no sabemos cómo puede afectar esta crisis en nuestro trabajo, es más tal vez se consiga consumir menos, tirar menos a la basura y por tanto se reduzcan nuestros servicios. Aparentemente esto puede significar que va contra nosotros y puede que nos genere alguna dificultad económica, laboral, de viabilidad, pero la realidad es que cuanto menos se consuma y menos se tire mejor es para todos, también para nosotros porque por encima de nuestro interés particular amamos y defendemos la VIDA.

Ana y José Mari.

PRESENTACIÓN - AURKEZPENA

Lo que hoy somos nació hace más de 35 años en Pamplona, fruto de la acción solidaria de un grupo de jóvenes voluntarios_as.

Nuestro objetivo es crear un espacio de convivencia y desarrollo integral para personas con dificultades diversas y para aquellas que creen en otro mundo posible.

Gure helburua hau da: hainbat zailtasun mota dituzten pertsonen eta mundua bestelakoa izan daitekeela uste duten pertsonen arteko elkarbizitza eta garapen lekua sortzea.

CONTENIDO AURKIBIDEA

1.- Presentación Aurkezpena	3
2.- La acogida Harrera	4
3.- El trabajo Lana	6
4.- Vida en común Elkarren arteko bizitza	19
5.- Solidaridad Elkartasuna	24
6. ANEXO: Auditoría social	25

Como Traperos y Traperas de Emaús que somos, funcionamos con los principios que ha mantenido Emaús desde su inicio:

- ❖ **ACOGIDA** a seres humanos, sin condiciones. No importa su pasado, ni su origen, opiniones u opciones personales y es la persona la que decide su tiempo de vida en el colectivo.
- ❖ **TRABAJO**, dependemos de nuestro TRABAJO, que garantiza nuestra libertad y la obtención de los recursos para mantener la organización y nuestras necesidades.
- ❖ **COMPARTIR LA VIDA**, aprendiendo a VIVIR EN GRUPO, respetando las diferencias y exigiéndonos responsabilidad y participación colectiva. Excluyendo hábitos insaludables y comportamientos agresivos.
- ❖ **SOLIDARIDAD**, con otras personas o colectivos desfavorecidos.

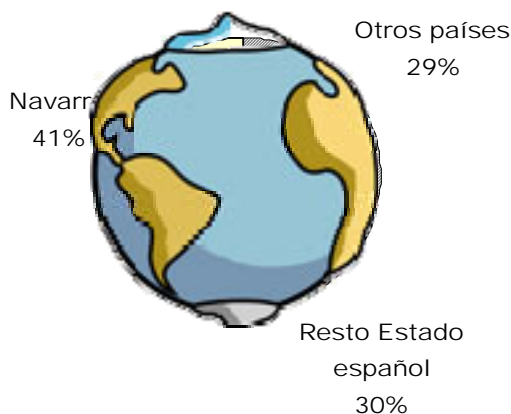
1. La ACOGIDA - HARRERA

ACOGEMOS a seres humanos, sin condiciones. No importa su pasado, ni su origen, opiniones. Respetamos las opciones de vida de cada quien y es la persona la que decide su tiempo de vida en el colectivo.

Abegi onez hartzen dugu jendea, aurre-juzkurik gabe. Haien iragana, jatorria eta iritziak edozein direla ere. Begirunez hartzen ditugu norberak bizitzan egiten dituen hautuak, eta norberak erabakitzen du gure artean igaro nahi duen bizi-aldia.

Alrededor del 75% de las personas que formamos Traperos tenemos características diversas que resultan difíciles para la sociedad “normal”: somos inmigrantes, personas de más de 45 años, familias de mujeres con hijos e hijas, etc. De las 182 personas que a día de hoy formamos Traperos, el **30% somos de otros países**.

PROCEDENCIA DE TRAPEROS/AS



El 10% de la población en Navarra es inmigrante

Datos de Gobierno de Navarra

Gráfico 1. Países de origen de las personas que formamos el colectivo



Imagen 1. Momento del almuerzo

Somos el **34% mujeres y el 66% hombres**. En el equipo de coordinación dirección el porcentaje es 41% de mujeres y 59% hombres.

PERSONAS POR GÉNERO EN TRAPEROS



La participación de mujeres en órganos de decisión en el Estado español es del 30%
Informe "Mujeres y toma de decisión" Asociación de mujeres juristas

Gráfico 2. Personas por género en el colectivo

EDADES DE TRAPEROS(AS)

Somos un colectivo "maduro", porque la mayoría (el 60%), somos **personas de más de 40 años**.

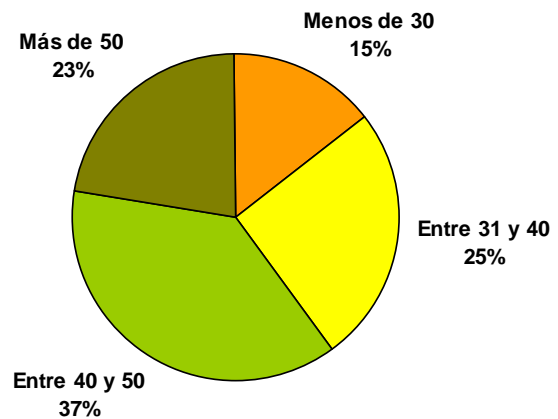
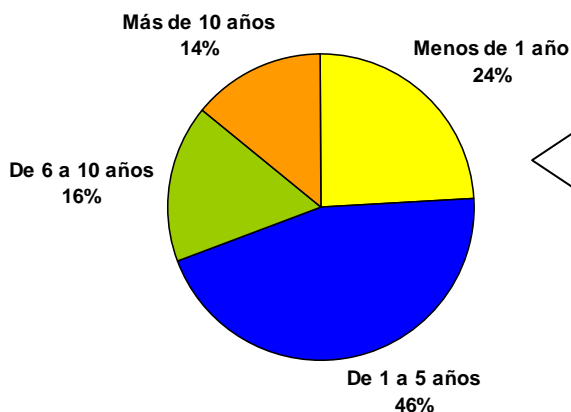


Gráfico 3. Edad de las personas del colectivo

TIEMPO DE PERMANENCIA EN TRAPEROS



Cada quien define su tiempo de permanencia en función de su necesidad o interés. Más de la mitad de las personas, (el 70%), lleva en Traperos de Emaús Navarra **menos de 5 años**.

Gráfico 4. Tiempo de permanencia en el colectivo

2. EI TRABAJO - LANA

TRABAJAMOS para garantizar nuestra libertad personal y colectiva y obtener recursos para satisfacer nuestras necesidades y compartir con otras personas.

Lanean aritzen gara, gutako bakoitzaren eta taldearen askatasuna bermatzeko eta gure beharrak asetzeko baliabide aski lortzeko.

3.1 DATOS LABORALES - LAN ALORREKO DATUAK

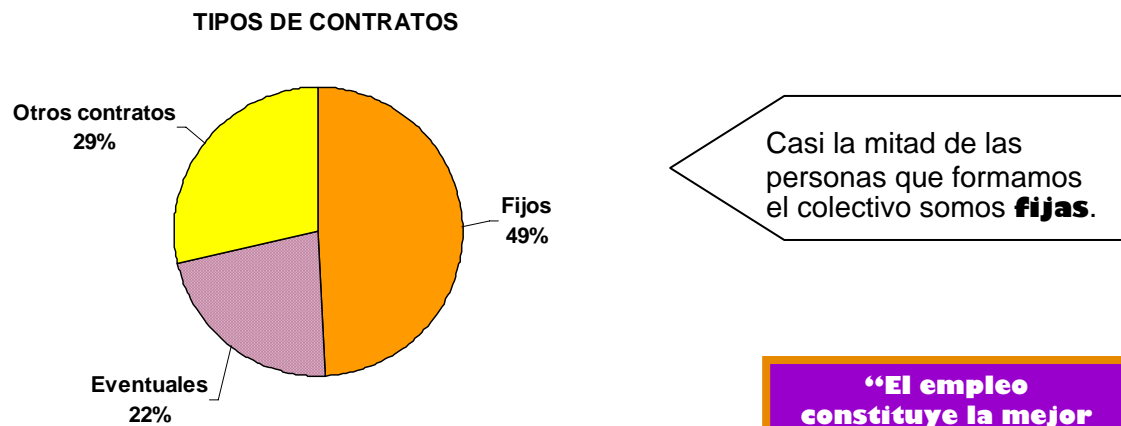


Gráfico 5. Tipos de contratos en 2008

“El empleo constituye la mejor protección frente a la exclusión”

Consejo Europeo, 2000



Imagen 2. Recogida de vidrio en San Fermín

Servicios realizados- Egindako zerbitzuak

En 2008 hemos realizado un total de **39.053 servicios de recogidas** en domicilios, es decir, una media de más de 3.200 avisos por mes. Respecto al año pasado **han disminuido en un 4%**. Salvo Bidausi que ha aumentado y Alto Araxes, que se ha mantenido, todas las demás mancomunidades y ayuntamientos han disminuido de modo constante durante todo el año.

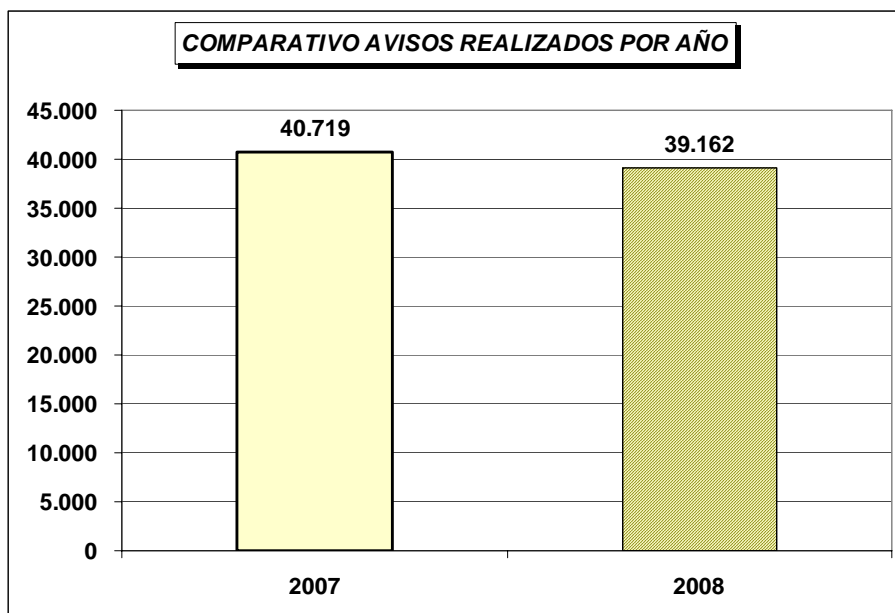


Gráfico 6. Comparativa de avisos realizados 2008 - 2007

Volumen recogido- Bildutakoaren tamaina

Como es lógico, al disminuir el número de servicios **ha disminuido la cantidad de kilos recogidos**, especialmente los voluminosos, que se han disminuido un **5,5%**.

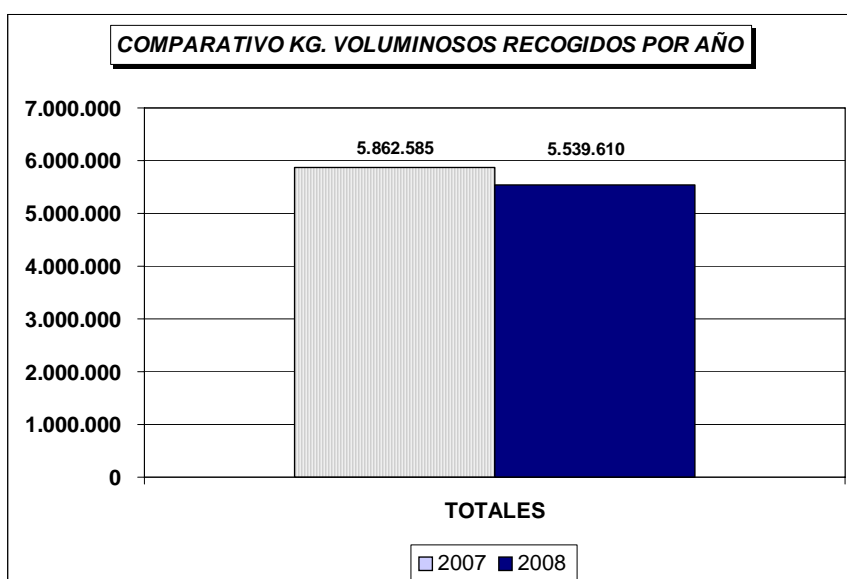


Gráfico 7. Comparativa de kg de voluminosos recogidos 2008 - 2007

La basura generada en Pamplona y su Comarca este año ha crecido sólo el 0,45%. Es la primera vez que se mantiene estable desde 1992, cuando empezó la recogida selectiva.

Mancomunidad de la Comarca de Pamplona

Voluminosos

Casi el 75%, de los residuos voluminosos recogidos provienen de la Mancomunidad de la comarca de Pamplona, seguidos de los de la mancomunidad de Montejurra.

	AÑO 2008 (Nº)	PORCEN.	AÑO 2007 (Nº)
MANC. COM. DE PAMPLONA	28.995	74%	30.833
MANC. MONTEJURRA	4.758	12%	4.524
COMARCA DEL BIDASOA (*)	2.639	7%	2.444
MANC. DE SAKANA	1.469	4%	1.621
MANC. DE ARGA- VALDIZARBE	492	1%	472
MANC. RSU ZONA 10 (AOIZ)	383	0,9%	402
MANC. DE BIDAUSI	242	0,6%	227
AYTO. DE LEIZA	124	0,3%	133
LARRAUN	28	0,07%	34
MANC. DE ALTO ARAXES	32	0,08%	29
TOTAL	39.162		40.719

Tabla 1. Servicios de recogida realizados por Mancomunidades en 2008

(*) (Baztán, Malerreka y Bortziriak)



	AÑO 2008 (KG)	PORCEN.	AÑO 2007 (KG)
MANC. COM. DE PAMPLONA	4.437.563	80%	4.684.306
MANC. MONTEJURRA	372.658	7%	401.687
COMARCA DEL BIDASOA (*)	338.012	6%	351.561
MANC. DE SAKANA	200.830	4%	208.620
MANC. RSU ZONA 10 (AOIZ)	48.166	0,9%	61.139
MANC. DE BIDAUSI	40.336	0,7%	34.033
MANC. DE ARGA- VALDIZARBE	67.781	1%	75.110
AYTO. DE LEIZA	20.759	0,3%	31.246
LARRAUN	5.440	0,1%	6.800
MANC. DE ALTO ARAXES	8.065	0,1%	8.083
TOTAL	5.539.610		5.862.585

Tabla 2. Voluminosos recogidos por Mancomunidades en 2008

(*) (Baztán, Malerreka y Bortziriak)

Caracterización de residuos - Hondakinak sailkatuta

Este año 2008 se ha recogido un total de **10.667.612 kilos** de residuos (voluminosos, papel y cartón, vidrio, RAEE, etc.).

Los voluminosos (muebles, ropa, juguetes, electrodomésticos, etc.) suponen la mayor parte de nuestras recogidas con un 38%. Le siguen el papel y cartón y los RAEEs.

Aunque a nivel global han disminuido las recogidas, no es así en todos los casos. Han disminuido los voluminosos y los plásticos de origen agrícola y se ha mantenido el papel y cartón, pero el resto ha aumentado. Esto es especialmente notable en el caso la ropa, que ha aumentando un 36%, debido a la **ampliación de la recogida selectiva de ropa a Tudela** (en junio) y **Tafalla** (diciembre).

Los RAEEs han mantenido su tendencia a subir, con un incremento de un 3%.

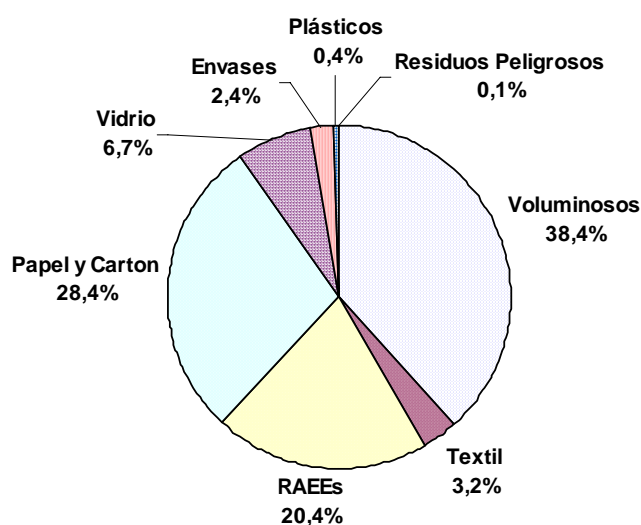


Gráfico 8. Porcentaje de residuos recogidos por composición. 2008

Valoración del servicio de recogida- Bilketa zerbitzuaren gaineko balorazioa

Como venimos haciendo en los últimos años, preguntamos a usuarios/as del servicio de recogida por nuestro trabajo. Para la mayor parte de las personas prestamos un buen servicio (94%), igual que al año pasado.

De este año **hay que destacar que varias personas han valorado la mejoría del servicio** en Pamplona y Comarca. De las personas descontentas, la valoración tiene que ver, en su mayoría, con el tiempo que se tarda en ir a recoger.

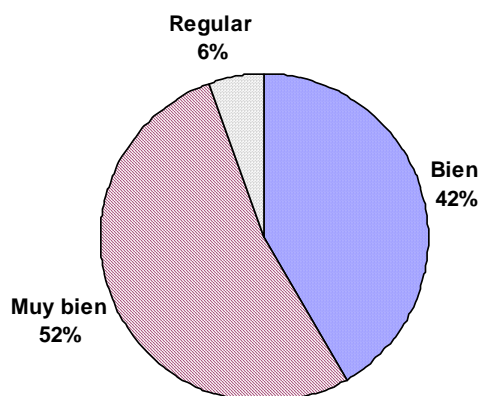


Gráfico 9. Valoración del servicio de recogida de voluminosos en 2008

Prevención de riesgos laborales - Lan arriskues prebentzioa



En el año 2008 se han producido 32 accidentes laborales con baja, **10 menos** que el 2007.

Respecto a las causas de los accidentes hemos seguido igual que en 2007. Entre sobreesfuerzos, posturas y golpes sufrimos el 75% del total de accidentes.

Los meses de febrero y abril han sido en los que más accidentes se han producido, parecido al año pasado, disminuyendo a final de 2008, lo que demuestra que el trabajo realizado en formación y comunicación (campaña "un mes, una causa") ha tenido buenos resultados.

Formación laboral- Lanerako trebakuntza

▪ Visitas de formativas: Ekorrepara (Bilbao) y RAAEE S.L

Con estas visitas se pretende entender mejor la importancia de nuestro trabajo, poder mejorar y dar soluciones a distintos problemas y fomentar la cohesión grupal.

▪ Formación en PRL. Toda la formación en prevención de riesgos laborales tiene como objetivo disminuir los accidentes en Traperos de Emaús.

- **Encuentros contra los accidentes.** Unas 70 personas del colectivo han participado en los encuentros contra los accidentes, que tienen como objetivo compartir conocimiento. Las personas que han sufrido un accidente analizan lo ocurrido y entre todo el mundo se proponen medidas correctoras, de manera que se convierte en una formación de acogida para las nuevas incorporaciones.
- **Prevención de emergencias.** Uno de los puntos importantes es la formación de un equipo de emergencias cualificado para la actuación ante una emergencia en lo que respecta a la extinción, evacuación y primeros auxilios.
- **Manejo de carretillas.** Este año también se ha realizado el curso de carretillas para distintas personas de todas las áreas.

▪ Formación de conductores/as. Con estos encuentros se han puesto en común los problemas cotidianos para entre todo el grupo tratar de mejorar y prevenir las causas más frecuentes de dificultades (averías, multas, puntos, etc.).

▪ Formación de enlaces. La formación de enlaces pretende dotar de herramientas y oportunidades para mejorar nuestro trabajo de recogidas y nuestra labor como Traperos y Traperas.



Imagen 3. Reunión de enlaces

2.2 DATOS AMBIENTALES - **INGURUGIROARI BURUZKO DATUAK**

Recuperación de residuos- Hondakin berreskuratutak

Del total de los 10.667.612 kilos recogidos se ha recuperado la mayor parte, el 83%. El papel y cartón, vidrio y envases plásticos se destinan íntegramente al reciclaje. El **7%** se destina a la **reutilización** (ventas de segunda mano) y el **76%** al **tratamiento y reciclaje** de los componentes en plantas finales de tratamiento.

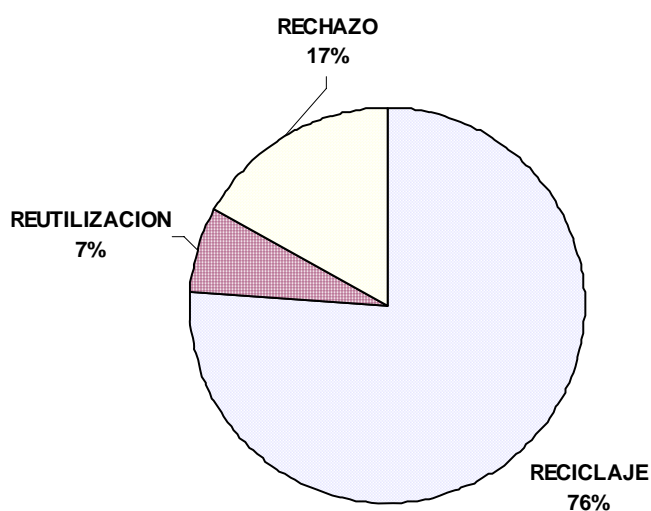


Gráfico 12. Porcentaje de reutilización, reciclaje y rechazo en 2008

El reciclaje supone un ahorro de energía, de agua y de materias primas.

Con lo que hemos recuperado este año hemos ahorrado la *emisión de 5.335 Tm de CO₂*, lo que equivale a:

- El ahorro que supondría eliminar las emisiones de *1.200 coches* en circulación.
- El ahorro de *energía* equivalente a *800 bloques de viviendas* de 10 familias.
- El ahorro de *agua* equivalente al consumo de *1.800 personas* en un año.

Datos basados en Asociación Española de Recuperadores de Economía Social y Solidaria (AERESS)

2.3 DATOS ECONÓMICOS - EKONOMIA DATUAK

Estado de cuentas - Diru kontuen egoera

Balance

El resultado del balance anual correspondiente al ejercicio 2008 es negativo.

	2008	2007	
INGRESOS	3.723.827,13 €	3.396.956 €	10%
GASTOS	3.747.870,92 €	3.185.466 €	18%
BALANCE	-24.043,79 €	211.490 €	-111%

Tabla 1. Balance 2008 en euros

Lógico en coherencia con el talante de nuestro colectivo:

- Los beneficios del 2007 son aplicados en un incremento de plantilla pasando de una media de 174 personas en el 2007 a 190 en el 2008.
- Incremento de la solidaridad con otros colectivos o pueblos en un 76% sobre el 2007, lo que significa un 2% del gasto total.

“Hemos compartido nuestros recursos con más personas en situaciones difíciles”

Ingresos

Realmente, los ingresos son los propios de **nuestra actividad**. El 59%, por prestación de servicios (Mancomunidades y Aytos., SIGs) y el 30% de las ventas de segunda mano. Tan **sólo el 10% proviene de subvenciones** (Gobierno de Navarra).

	AÑO 2008	% (*)	AÑO 2007	VARIACIÓN 07-08
PRESTACION SERVICIOS	2.180.475 €	59%	1.957.690 €	11%
VENTAS	1.113.228 €	30%	1.018.363 €	9%
SUBVENCIONES	380.497 €	10%	416.113 €	- 9%
OTROS INGRESOS	49.627 €	1%	4.790€	
TOTAL	3.723.827 €		3.396.956 €	10%

Tabla 2. Ingresos del 2008 en euros. (*) sobre el total de los ingresos.

Gastos

El **69%** de los gastos se destina a **personal** (pago de salarios, seguridad social, etc.).

	AÑO 2008	% (*)	AÑO 2007	VARIACIÓN 07- 08
PERSONAL	2.603.647 €	69%	2.190.340 €	19%
TRANSPORTES	441.131 €	12%	350.126 €	26%
SOLIDARIDAD	65.705 €	2%	37.202 €	76%
OTROS GASTOS	637.387 €	17%	607.798 €	5%
TOTAL	3.747.870 €		3.185.466 €	18 %

Tabla 3. Gastos 2008 en euros. (*) sobre el total de gastos.

El problema no es la pobreza, sino la mala distribución de la riqueza

Ventas - Salmentak

Los ingresos totales por **ventas** han supuesto de **1.018.363 €** que constituyen el **30% del total de ingresos**. Lo más solicitado ha sido la ropa, seguido de muebles, chatarra, titos y electrodomésticos.

VENTAS COMPARATIVAS POR MATERIAL 2007- 2008

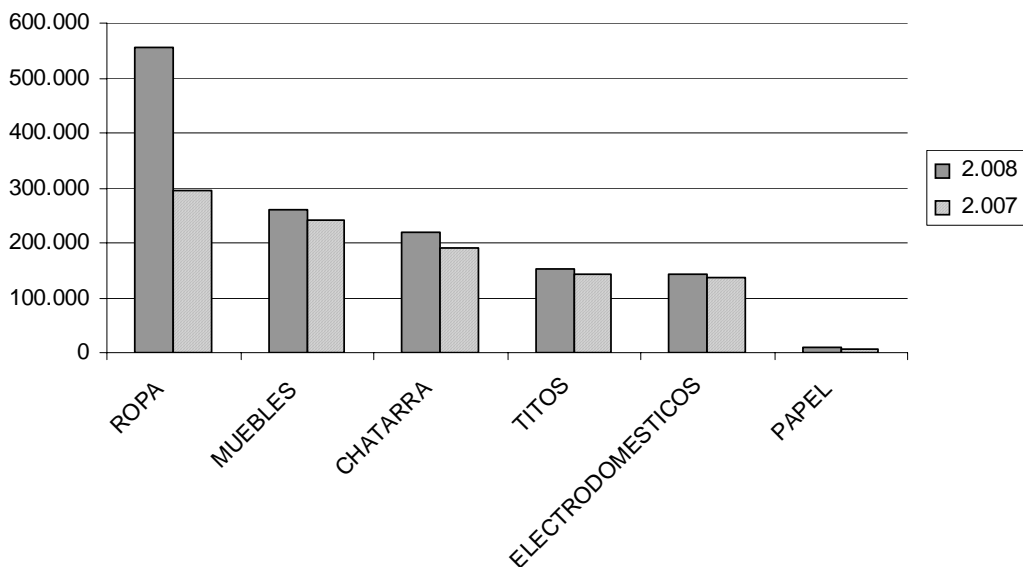


Gráfico 13. Ventas por material 2008

En todos los puntos de venta, en mayor o menor medida, **las ventas continúan la tendencia al alza** de los últimos años, habiéndose registrado un aumento del 9% en ventas respecto al año pasado. En Estella y Basoa es donde más han aumentado las ventas este año. En Baztán han adecuado una zona como punto de venta y eso ha tenido su evidente repercusión en la mejora de las ventas.

Salarios - Soldata

Nuestra premisa básica es “ganar menos para que trabajen más”.
Pretendemos la equidad salarial y el compartir los beneficios con otros pueblos y personas.

Gure irizpide behinena honako hau da: “diru gutxiago irabazi, lagun gehiagok lana izan dezaten”. Soldaten arteko parekotasuna nahi dugu, eta etekinak beste herri eta lagun batzuekin elkarbanatu.

En Traperos de Emaús Navarra no existen diferencias salariales.

La mayor parte de las personas tenemos una jornada productiva de 32,5 horas, más 2,5 horas para formación. Existen determinados puestos que requieren más horas de trabajo como los/as compañeros/as de Basoa, el equipo de coordinación, subcoordinación, enlaces de equipo, etc, (35 o 37,5 horas).

En el año 2009 se realizará una **subida salarial del 1,2%**, acorde al IPC, sobre el salario bruto mensual para todo el mundo.

Además se ha realizado un **ajuste en el salario base equiparándolo al salario mínimo interprofesional** (624€/mes).

	GENERAL (32,5 horas)	1/2 JORNADA (20 horas)	>50 años (32,5 horas)	JORNADA DE 37,5 horas	COORDINAD. (37,5 horas)	SUBCOORDINA. (35 horas)	ENLACE DE EQUIPO (33,5 horas)	CONDUCT. GRUA (37,5 horas)	PEONES BAZTÁN (37,5 horas)
Salario base	624	375	624	648	648	648	624	750	624
Incentivos	60	48	186	171	171	171	60	258	153
Antigüedad									
Puesto de trabajo				234	234		48		
Ropa	45	36		45	45	45	45	45	45
Transporte	81	46		81	81	81	81	81	81
Bruto:	810	505	810	1.179	1.179	945	858	1.134	903
S.Soc./Trab.	50,04	30,83	58,04	73,72	73,72	58,86	53,09	71,95	55,94
Salario Neto:	759,96	474,17	751,96	1.105,28	1.105,28	886,14	804,91	1.062,05	847,06
Salario Neto/año:	10.367,54	6.440,05	10.271,53	14.559,32	14.559,32	11.929,63	10.906,97	14.244,65	11.412,68
Salario Bruto/año	10.968	6.810	10.968	15.444	15.444	12.636	11.544	15.108	12.084

Tabla 4. Salarios 2009

3. La VIDA EN COMÚN

COMPARTIMOS LA VIDA, aprendiendo a vivir en grupo, respetando las diferencias y exigiéndonos responsabilidad y participación colectiva.

Bizitza konpartitzen dugu, taldean bizitzen ikasiz, desberdintasunak errespetatuz, geure buruari erantzukizuna eta taldean parte hartzea eskatuz.

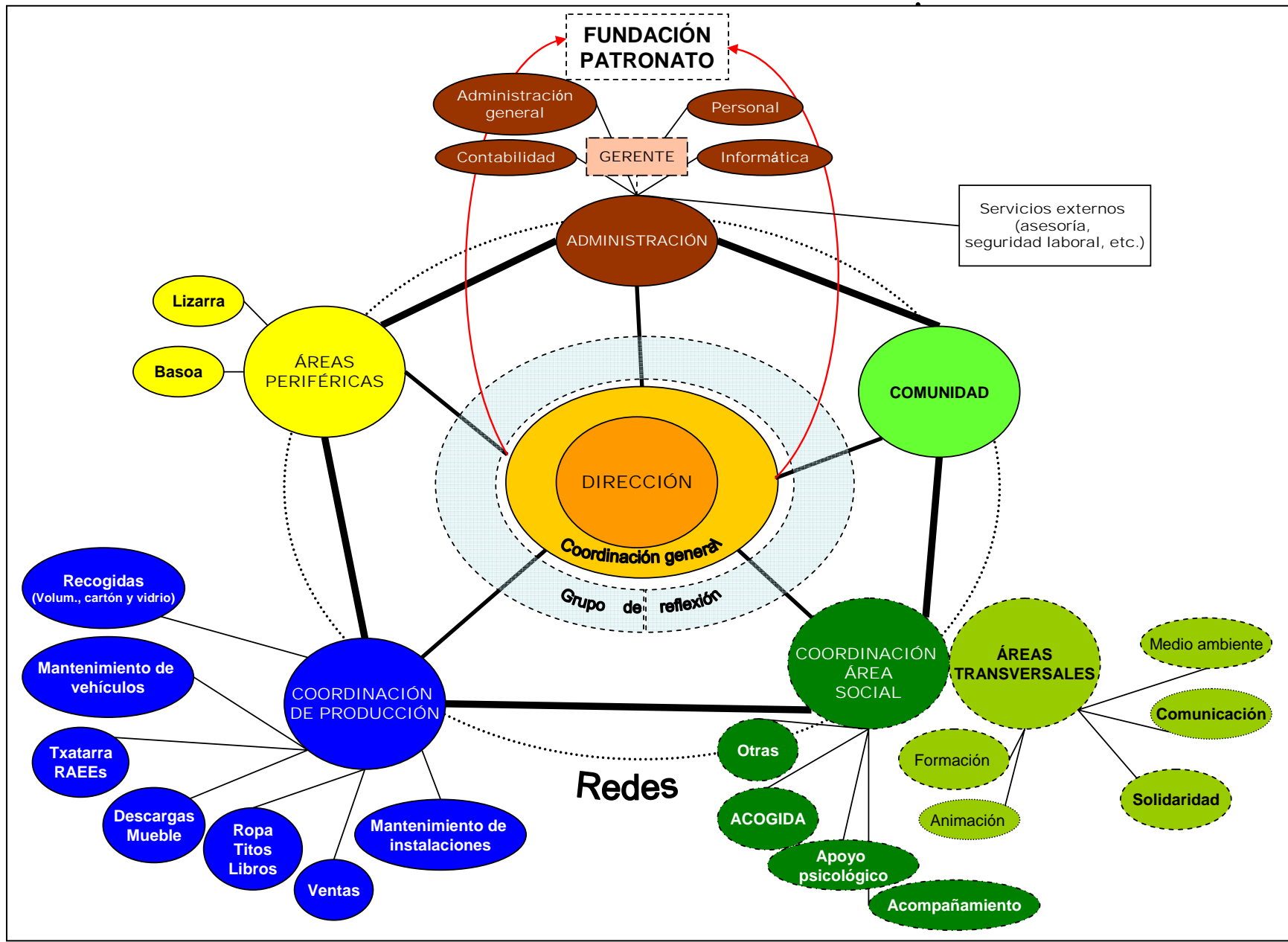
3.2 ORGANIZACIÓN DEL COLECTIVO - KOLEKTIBOAREN ANTOLAMENDUA

Como colectivo estamos organizados en distintas áreas para un mejor funcionamiento. Este año se han realizado cambios y novedades, algunas de las más importantes:

- Cambio en **Dirección**, José M^a García y Ana Rivas forman el equipo de Dirección. Lucio Purroy pasa a subdirección de producción.
- El grupo de **Coordinación general** es el máximo órgano rector y decisorial de Traperos de Emaús en Navarra.
- Se ha creado el **grupo de reflexión** para formarse y trabajar participativamente sobre determinadas coyunturas por las que atraviesa el colectivo y evaluar los distintos bloques que conforman nuestra identidad. Está formado por distintas personas de todas las áreas.

Así se ha reformado el organigrama, surgiendo el “mandala” trapero (ver página siguiente).

Mandala significa círculo, totalidad. Representa un centro de equilibrio que ayuda a transformar el entorno, exactamente para lo que debe servir nuestro sistema de organización. Todos los elementos tienen un significado, el círculo es movimiento, proceso, como Traperos y la figura que formamos en conjunto, el pentágono, representa la silueta del cuerpo humano, es decir, las personas, como centro y objeto de nuestra razón de ser.



3.3 COMUNIDAD DE BELZUNCE - BELTZUNTZEKO KOMUNITATEA

El **ORIGEN** de Traperos de Emaús ha sido la Comunidad, espacio de acogida y encuentro para personas con motivaciones, inquietudes, problemáticas y aspiraciones diversas.

Emausko Trapuketarien sorburua komunitatea da. Han aurkitu dugu aterpea eta topalekua motibazio, kezka, arazo eta asmo desberdinnez iritis garen lagunok

Este ha sido un año de cambios en la Comunidad.

Tras las obras, se trasladaron la cocina y el comedor a la zona nueva y el antiguo comedor es ahora un espacio de taller de trabajo. Se ha mejorado el jardín y se está terminando un gallinero.

Hay una nueva manera de organización, que implica, entre otras cosas, la presencia de 3 educadores y el que no todos/as los/as compañeros/as trabajan directamente en Sarasa.

LOS PILARES DE NUESTRA CASA

La Comunidad de Belzunce es una escuela de crecimiento, de calor y un viaje hacia la Vida.

Pertenecer a la Comunidad es una opción libre que significa entender que necesitamos de nuestros compañeros/as de la misma manera que ellos/as necesitan de nosotros/as.

Formar parte de la Comunidad es adquirir derechos y obligaciones, entendiendo que no cumplirlas conlleva medidas que suponen una oportunidad de aprendizaje en nuestro camino y/o elegir otro proyecto de Vida.

La libertad y la responsabilidad son los pilares de nuestra Casa.



Imagen 4. Encuentro de Comunidad es

3.4 FORMACIÓN Y ANIMACIÓN- TREBAKUNTZA

Intercambio de experiencias - Esperientziak trukatzeko jarduerak

Encuentro de Comunidades en Belzunce

Como venimos haciendo desde hace algún tiempo, compañeros y compañeras de diferentes Comunidades de Traperos de Emaús (Navarra, Murcia, Sabadell, La Seyne) nos reunimos para consolidar nuestra fraternidad, profundizar en la información de las cosas que pasan a nuestro alrededor y buscar caminos para seguir compartiendo los sueños. Esta vez fue en casa, el 3 y 4 de octubre, para compartir la reflexión, la cultura y la fiesta.

Para el momento de la **REFLEXIÓN**, primero nos encontramos para hacer trabajo de grupos y continuamos con charlas – debate en Triki, con los temas *El imperio del consumo frente a la utopía* o *El imperio del capitalismo frente a la cultura proletaria o popular*, a cargo de Chema Berro; Jaume Botey con *La vena utópica escondida en la historia, pistas para construir la esperanza* y *La política del norte frente a las alternativas del sur*, con Paco Peña.



Para compartir el momento **CULTURAL**, se realizó una visita a Zugarramurdi, representativa de la cultura y paisaje vasco-navarro, famosa por su caza de brujas en época de la inquisición y buen ejemplo de lo que significa “cazar brujas”: perseguir a quien tememos por el simple hecho de ser diferente.

Campo Internacional sobre el Desarrollo Sostenible

Con este Campo de Trabajo organizado por Emaús internacional y Emaús Caneças de Portugal, se pretendía reflexionar y debatir sobre el concepto de desarrollo sostenible y su aplicación en función de los distintos grupos Emaús, además de realizar un intercambio de experiencias entre los grupos y proponer compromisos de cada grupo para realizar acciones concretas. Para ayudar a financiar el campo se hizo una venta especial. Participamos 35 personas de grupos Emaús de todas las partes del mundo: Europa, Asia, América del sur y África.

Otras actividades - Bestelako jarduerak

Este año hemos participado más de la mitad del colectivo, de una manera u otra en alguna de las actividades culturales, lúdicas, etc. con las que se pretende crear otros espacios de encuentro, que fomenten el sentido de pertenencia dentro del colectivo y contribuyan a la formación en valores. Este año destacan las comidas del mundo, cine – debate (Extranjeras con Helena Taberna, etc.), pilates, salidas al monte y las actividades tradicionales como las Hogueras de San Juan.



Noche de San Juan



Salidas a Urbasa y Baztán

4. La SOLIDARIDAD - ELKARTASUNA

SOMOS SOLIDARIOS, entre nosotros y con otras personas o colectivos desfavorecidos. Participamos en *redes y foros* de debate y de reivindicación social que tengan como objetivo la justicia social entre las personas y los pueblos.

Solidarioak gara, geure artean bezalaxe, baztertuak diren gainerako lagun nahiz taldeekin ere.

Eztabaidarako eta gizarte-aldarrikapenerako hainbat sare eta forotan parte hartzen dugu, pertsonen eta herrien arteko harreman bidezkoagoak helburu.

4.2 SOLIDARIDAD - ELKARTASUNA

La solidaridad empieza en casa y por eso ha aumentado el número de personas del colectivo.

Además, hemos apoyado al proyecto “Desarrollo de capacidades de **mujeres dedicadas a la recolección y segregación de residuos sólidos** para el incremento de ingresos familiares” de Trujillo-Perú.

Este proyecto busca el mejoramiento de capacidades personal-social, de trabajo, producción y protección de derechos de las mujeres dedicadas a la recolección y segregación de residuos sólidos (120 mujeres) en la ciudad de Trujillo-Perú, en una perspectiva de fortalecimiento personal e incremento de la económica familiar.



También hemos apoyado con la cesión de material a distintos colectivos como BASURAMA, BITARTE. ARTE Y EDUCACIÓN, para hacer talleres y actividades de sensibilización en torno al reciclaje; Sortzen, la fiesta para el apoyo escuela pública vasca y a otros grupos.

4.3 FOROS, JORNADAS - FOROAK

Participamos en la Red de Economía Solidaria y Alternativa (REAS), la Red de Lucha contra la pobreza, la Asociación Española de Recuperadores de Economía Social y Solidaria (AERESS) y Emaús internacional de modo permanente, participamos en otros Foros y debates.

Entre otros, este año hemos sido invitados a participar como ponentes en el **“XX Encuentro de Amantes de la basura”**.

4.4 MEDIO AMBIENTE EN TRAPEROS - INGURUMENA TRAPUKETARIENEAN

Pretendemos contribuir con nuestro trabajo diario y nuestras experiencias al desarrollo de un **mundo más habitable**. Para ello proponemos una política ambiental interna basada en reducir nuestro consumo interno, reutilizar al máximo los materiales y destinar al reciclaje la fracción mayoritaria de los materiales.

Gure eguneroko lanaZ, eta gure bizipenetatik abiatuta, bizitzeko egokiagoa den mundu baten alde egin nahi dugu. Horretarako, ingurumenerako barne politika bat proposatzen dugu, honako oinarri hauen gainean: gure barne kontsumoa murriztea, materialen berrerabilpena ahalik eta handiena izatea eta materialen zati gehienak birziklatzea.

Formamos parte de la Tierra y la lucha por su protección está presente en nuestra actividad día a día, ya sea por la recuperación de residuos o por otras muchas cosas que hacemos:

Comprar bien

Cada vez que compramos ELEGIMOS un producto más o menos respetuoso con el planeta, con mayores o menores emisiones de CO₂, apoyamos un tipo de empresa u otra, etc.

Algunas de nuestras buenas prácticas ambientales en materias de compras son: limpieza de suelos con productos ecológicos; consumo de café solidario en la Comunidad y la máquina de Sarasa de Belzunce.

Vender comercio justo

Nuestra propia actividad de venta de muebles, ropa y electrodomésticos de segunda mano es un ejemplo de solidaridad y de sostenibilidad, al alargar la vida útil de muchos productos.

Además en todos nuestros locales vendemos productos de comercio justo (café, chocolates, azúcar y cacao), que garantizan salarios y condiciones de trabajo dignas y respeto por el medio ambiente, además de apoyar a la agricultura familiar.

Construir bioclimáticamente

La Comunidad de Belzunce se ha hecho con criterios de bioconstrucción: utilizando técnicas constructivas basadas en la pared maestra y la bóveda; aislando las paredes y tejado; usando materiales naturales; recuperando el agua de lluvia para reutilizarla en los váteres; reutilizando materiales de segunda mano; instalando un filtro biológico para el tratamiento de las aguas residuales y otros.

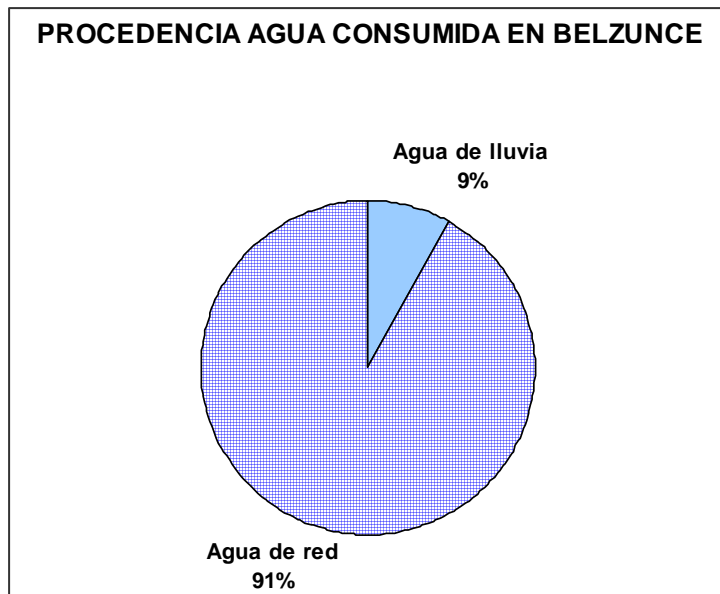
Utilizar energías renovables

En estos momentos tenemos funcionando sistemas de agua caliente solar en Sarasa y en Belzunce.

Consumir menos agua, electricidad y combustible

La mala primero: ¡aumentan nuestros consumos de casi todo!, lógico en parte porque aumentamos en número de personas. Esto ha hecho que nuestra emisiones hayan aumentado un 10% respecto al año pasado.

Las buenas: hemos consumido menos energía eléctrica y se ha puesto en marcha **la reutilización de agua de lluvia** en Belzunce. Todos los baños de la casa tienen circuito de agua reutilizada. Este año la reutilización de agua ha sido del 9 % (215 m³) debido a que comenzó a funcionar una vez comenzado el año. Con estos consumos el potencial de reutilización podría llegar hasta el 20 %.



**Hay que vivir simplemente,
para que otros simplemente
puedan vivir**

Ghandi

Saber moverse

Empleamos **transporte colectivo** un 43% de las personas que trabajamos en Sarasa en turno de mañana y un 64% turno de tarde.

Durante este año 20 personas realizamos el curso de conducción eficiente en colaboración con el Centro de Recursos Ambientales de Navarra. Esta apuesta se basa en un doble objetivo: tratar de optimizar el uso de los vehículos (ahorrar gasolina, gastar menos energía...) y prevenir averías y accidentes.

5. Anexo

Auditoria social

“Es un proceso que permite a una organización evaluar su eficacia social y su comportamiento ético en relación a sus objetivos, de manera que pueda mejorar sus resultados sociales y solidarios y dar cuenta de ellos a todas las personas comprometidas por su actividad.”

(New Economics Foundation)

Así nos vemos y nos sentimos en Traperos de Emaús

Como y como parte de REAS Navarra, hemos realizado la Auditoría social, evaluando cuantitativa y cualitativamente los principios que seguimos como Traperos de Emaús y como entidad de economía social y solidaria.

PRINCIPIOS EMAÚS	PRINCIPIOS ECONOMIA SOLIDARIA
❖ ACOGIDA	
❖ TRABAJO	<ul style="list-style-type: none">❖ EMPLEO: se apoya a personas con dificultades, asegurando las condiciones de trabajo y la remuneración digna.❖ MEDIO AMBIENTE: se trabaja siendo conscientes del planeta que nos sostiene.❖ SIN CARÁCTER LUCRATIVO: el fin es la promoción humana y social, no el lucro.
❖ VIVIR EN GRUPO	<ul style="list-style-type: none">❖ EQUIDAD: se entiende que las necesidades de todas las personas que formamos Traperos son igualmente importantes.❖ COMPROMISO CON EL ENTORNO: lo que se hace está dentro del entorno social.
❖ SOLIDARIDAD	<ul style="list-style-type: none">❖ COOPERACIÓN: se fomenta el trabajo cooperativo dentro y fuera de la entidad.

Como colectivo en general nos sentimos bastante bien.

© ¿Cómo nos vemos en el **TRABAJO**?

Vemos algo muy significativo y es que consideramos muy importante el **trabajo que realizamos** (8,9). Ir todos los días a un espacio en el que sentimos que estamos haciendo algo positivo es un buen punto de partida para trabajar muchos aspectos a nivel grupal y da una sensación de conjunto buena, puesto que los cansancios, incomunicaciones y conflictos no empañan el sentido del trabajo en Emaús.

Además, consideramos que nuestra contribución a la **protección del medio ambiente** es valiosa, porque lo que se hace para luchar contra el cambio climático (7,7) y el volumen de recuperación (7,6) son aspectos destacados.

Hay bastante desconocimiento de nuestra forma de financiación. El 27% de la gente no sabe si dependemos o no de subvenciones.

Las condiciones de trabajo se consideran buenas (6,8), aunque no siempre se tenga la capacidad de respuesta ante los problemas laborales (6,3).

El equilibrio entre hombres y mujeres, por comentarios mientras se realizaba la auditoría, es más o menos equilibrado en general, pero no por áreas. (6,3)

La proporcionalidad de las diferencias salariales por puesto de trabajo es un aspecto en el que hay disenso, hay quien considera que es correcto y quien no lo considera así (5,9).

⊙ ¿Cómo nos sentimos **VIVIENDO EN GRUPO**?

Pensamos que hay bastante buen ambiente y trato entre nosotros y nosotras (7,2).

Como colectivo que fomenta la participación, tenemos todo el potencial, puesto que hay ganas de involucrarse más en el colectivo (7,1) y hay espacios para exponer libremente las aportaciones, quejas, etc. (6,8), pero hay que hacer una reflexión sobre de qué hablamos cuando decimos “participación”, puesto que se siente que la promoción de la participación es mejorable (6,5).

Aunque se siente que las personas de dirección – coordinación son accesibles (7,8), no siempre se llega a dar respuesta inmediata a las aportaciones (6,2).

Sentimos que se apoya a la gente más allá de lo estrictamente laboral (7,6), acompañando las necesidades de papeleos, etc.

⊙ ¿Somos **SOLIDARIOS_AS**?

Rotundamente sí. Pensamos que Traperos, si puede, debe apoyar a otros proyectos sociales (7,6) y que colaboramos con otras entidades sociales y solidarias (7,3).

⊙ Otras cosas

▪ **Formación**

En formación, a la mayor parte del colectivo le parece que los aspectos prioritarios son los temas relacionados con el **desarrollo personal**, seguido de los **laborales** y los **sociales**. Cabe destacar que en el apartado “otras”, algunas personas han destacado la acogida.

▪ **Información**

De todo el proceso de auditoria se resalta la sensación de **falta de información** (5,5). Además de la respuesta directa a esa pregunta, el que no todo el mundo haya podido/sabido responder a algunas preguntas y el que se piense que la sociedad no conoce mucho de Traperos (6), denota la necesidad de trabajar e incidir en el aspecto de información dentro y fuera del colectivo.

CONCLUSIÓN

Analizando en general, en lo que *mejor nos vemos* en el “**medio ambiente**”, “calidad de la acción social” (**acompañamientos**) y “cooperación con el ámbito externo” (**colaboración con otras entidades** y visión positiva de la sociedad), así como en “estructura de gastos” (**lo que debemos apoyar a otras proyectos solidarios**).

Los aspectos mejorables son la “**transparencia informativa**” y el “**empleo**”, donde se dan los mayores contrastes entre la importancia del trabajo que hacemos y la proporcionalidad de las diferencias salariales por puesto de trabajo.

De esto se puede deducir que somos un colectivo que creemos en lo que hacemos, solidario dentro y fuera y preocupado por el medio ambiente, que vive el trabajo como un medio y en el que es necesario trabajar en la mejora de la información dentro y fuera del colectivo.